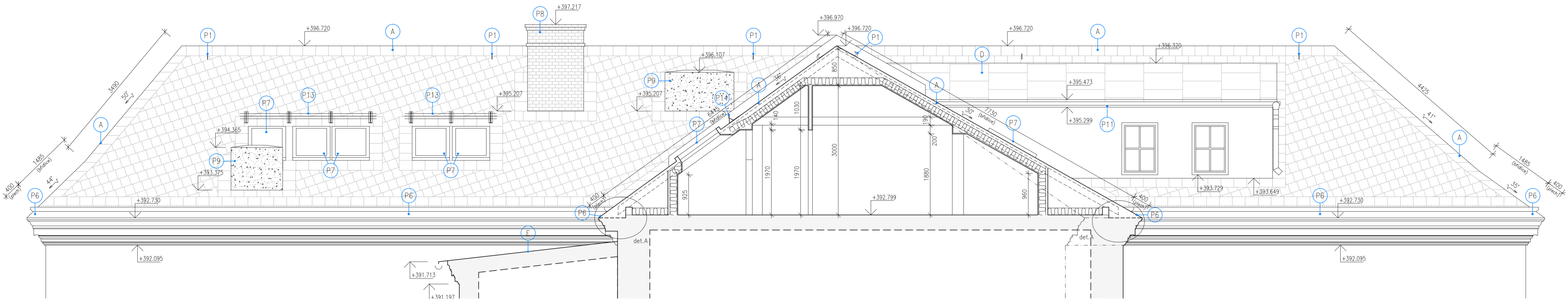
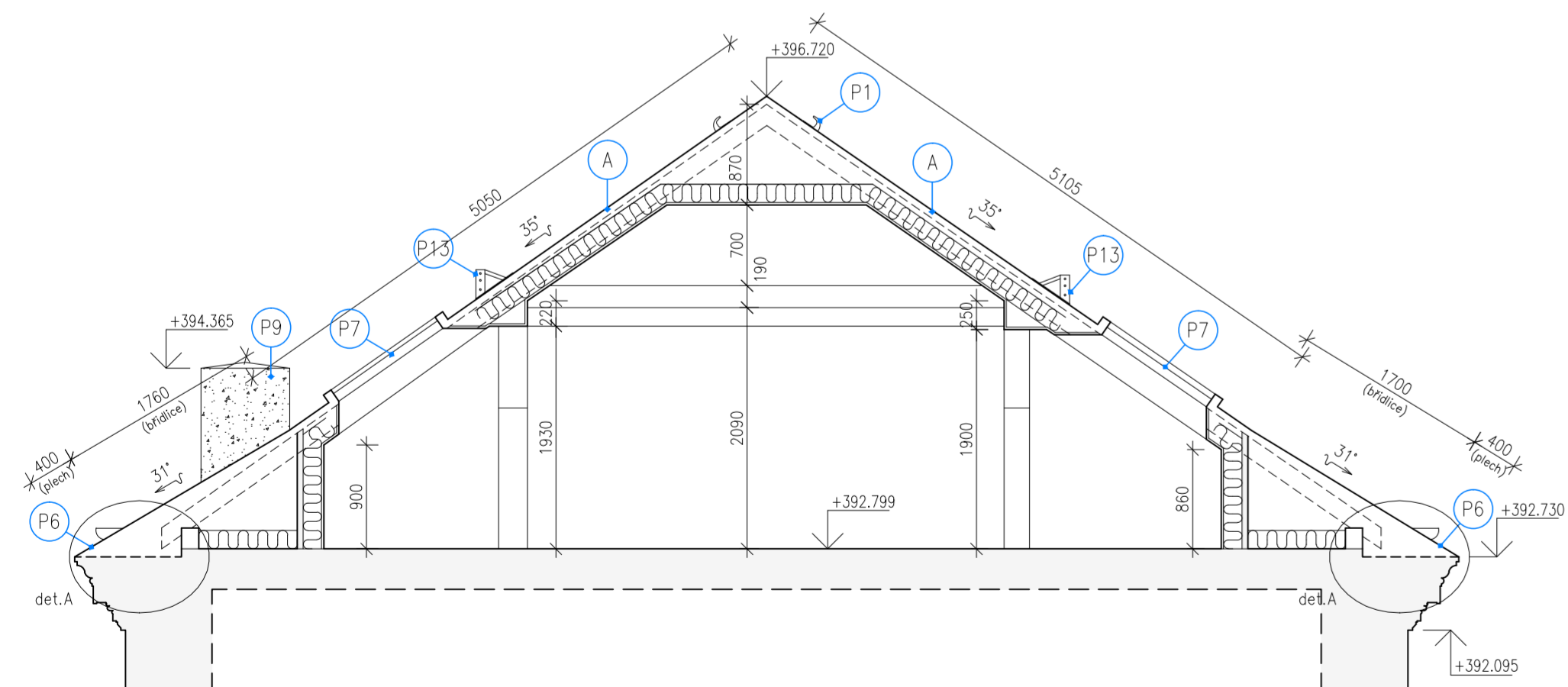


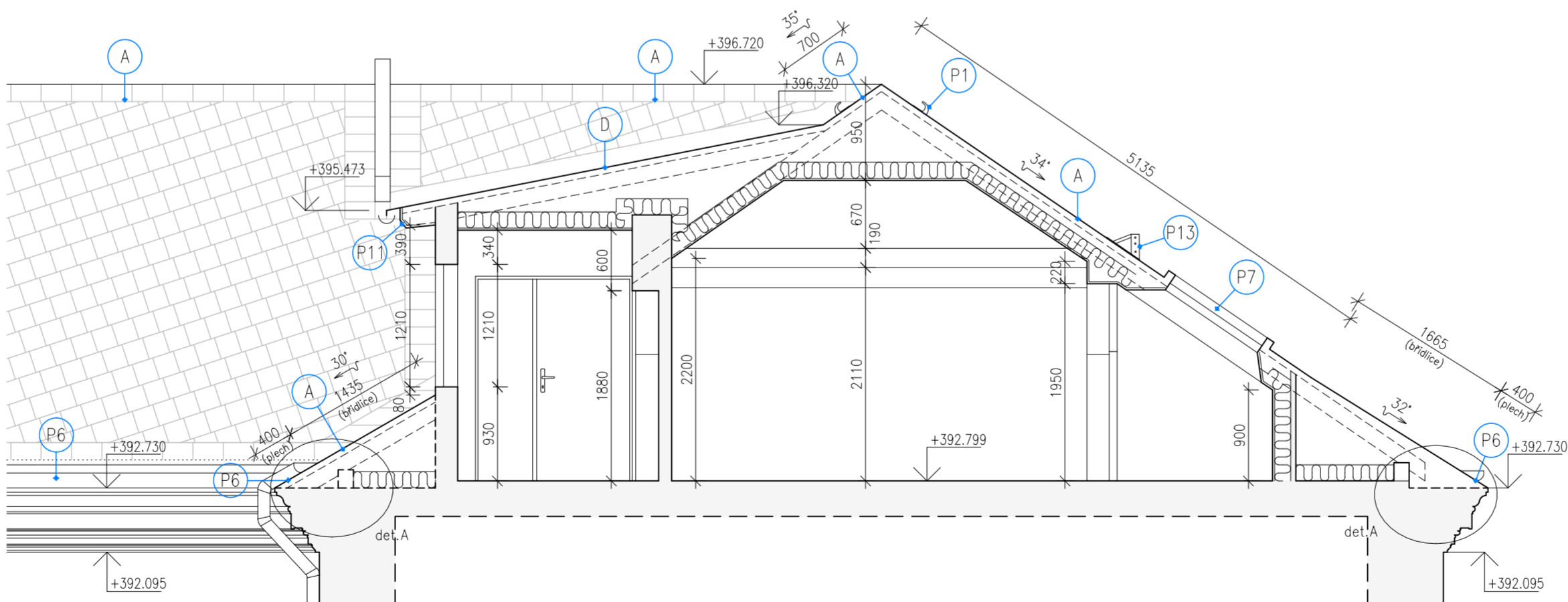
ŘEZ C-C



ŘEZ D-D



ŘEZ E-E



LEGENDA:

- Stávající zdivo a konstrukce ponechované bez úprav.
- Stávající rezné komínové hlavice ze šamotových cihel nově přespárovat – podrobněji viz Poznámky a vysvětlivky.
- Stávající omítané komínové hlavice z pálených cihel nově omítnout – podrobněji viz Poznámky a vysvětlivky.
- Nová střešní krytina ze štípané břidlice – podrobněji viz Skladby konstrukcí.

SKLADBY KONSTRUKCÍ:

- A Navržené úpravy střešního pláště v rozsahu vestavěného podkroví:
  - Nová střešní krytina z přírodní štípané břidlice v přírodním šedočerném odstínu z kamenů tloušťky 6–8 mm čtvercového formátu 300x300 mm s obloukem použitých v ploše a na lemovky okapů, a z kamenů obdélného formátu 300x200 mm použitých na lemovky štítů; kameny klást na jednoduché moravské krytí ve stoupajících řadách a přibíjet speciálními měděnými hřebíky s velkou hlavou a sekáním dřívem Ø 2,8 mm, další podrobnosti ke způsobu kladení a požadované kvalitě břidlice – viz Technická zpráva.
  - Nový difúzně propustný podkladní pás jako pojistná hydroizolace ze speciální textilie kombinované s vodotěsnou střední vrstvou určenou pro pokládku na bednění u krytín přibíjených přímo do podkladu.
  - Nové bednění z prken tl. 30 mm chemicky ošetřené biocidem, používat prkna šířky 120–150 mm stýkovaná na sraz.
  - Nové kontralatě 50x30 mm chemicky ošetřené biocidem – výšku profilu upravit podle ponechávaných kontralatí.
  - Stávající konstrukce krovu se zateplenou vestavbou podkroví a opláštěná sádrokartonovým podhledem – po rozkrytí provést podle možností daných zpřístupněním konstrukce doplňkový průzkum napadení dřevokaznými houbami a hmyzem a podle výsledků průzkumu navrhnout projektant další postup. V rámci projektové dokumentace se předpokládá lokální výměna částí prvků střešního pláště a chemické ošetření dřeva biocidem – podrobněji viz Technická zpráva.
- D Stávající střešní krytina z měděného tabulového plechu v dobrém technickém stavu – provést klempířské úpravy v návaznosti na nahrazované oplechování a zachovat bez dalších zásahů.
- E Stávající střešní krytina z měděného tabulového plechu v dobrém technickém stavu, která není v rozsahu zadání projektové dokumentace – zachovat bez úprav.

POZNÁMKY A VYSVĚTLIVKY:


- P1 Stávající pokrývačské bezpečnostní háky zachovat, zveřejňovat, hrubým mechanickým přebroušením odstranit korozi, prach a ostatní nečistoty, na povrch aplikovat chemický bezoplohový odrezovač se stabilizačním pasivizačním účinkem a nanést 1x základní a 2x krycí syntetický nátěr v odstínu matném grafitovém – počet háků: SZ křídlo 10 ks, střední křídlo 12 ks, JV křídlo 16 ks.
- P6 Stávající oplechování okapů střechy, nástřešní žlaby a dešťové svody z měděného plechu, které jsou v dobrém technickém stavu, klempířsky zveřejňovat (oplechování vyrovnat, vyspravit letovány, u nahrazovaného bednění podložit vložkou a doplnit krycí lištu atd.) a zachovat – další informace viz samostatný detail. Šířka oplechování okapů hrany střechy, kde nebude kladena nová střešní krytina ze štípané břidlice, je v celém rozsahu střešních svahů uvažována 400 mm.
- P7 Stávající střešní okna VELUX GGL 102 3000 (550x780 mm) a GGL 306 3000 (780x1180 mm), instalovaná během vestavby podkroví v roce 2001, demontovat a nahradit novým prvkem osazeným do stávajícího stavebního otvoru s použitím nového lemování, další požadavky na technické parametry a vybavení nových oken – viz Technická zpráva. Provést úpravu vyvolanou zvýšením tloušťky střešního pláště o cca 10 mm (rozdílu tloušťky nového/stávajícího bednění a břidlice/eternitu) – po demontáži oken a lemování v interiéru vsadit plombu (pruh) ze sádrokartonové desky po celém obvodu okna, přetmelit spáry, provést výmalbu celého vnitřního ostění bílou barvou na sádrokarton a osadit nové lemování s oknem.
- P8 Na vnějším líci komínové hlavice vyškrábat spáry do hloubky cca 30 mm, povrch očistit tlakovou vodou a nově přespárovat maltou s pojivem z přirozené hydraulické vápna NHL 3,5 a s plnivem z písku vhodné barevnosti. Krycí desku zbavit nesoudržných částic, úlomků, prachu a ostatních nečistot, očistit tlakovou vodou a sanovat pomocí rychle tuhnoucí mnohostranné použitelné minerální sanační maltové směsi určené pro opravy betonu a železobetonu pro neomezené tloušťky vrstev s možností aplikace bez použití adhezivního mýstku. Celý povrch krycí hlavice zafixovat minerální hydroizolační stěrkou.
- P9 Vnější líce komínové hlavice zbavit zbytků silně poškozených a zčásti zcela opadajících omítek, vyškrábat spáry do hloubky cca 30 mm, povrch očistit tlakovou vodou a opatřit novou jednovrstvou vápenocementovou omítkou tl. 15 mm. Poznámka: U komínové hlavice uprostřed SZ křídla budovy vybourat 3 ks rozpadlých cihel a nahradit je novými plnými pálenými cihlami se shodným formátem, kladenými do vápenocementové zdíci malty.
- P11 Překotvil stávající podbíli přesahu pultové střechy provedené z hoblovaných prken stýkovaných na pero a drážku, povrch jemně přebrousit, zbavit prachu a ostatních nečistot a natřít 2x vnějším krycím nátěrem na dřevo v odstínu bílá.
- P13 Nový sněhový zachytač ze 3 ks tyčí z oceli potažené mědí, připevněných na nosné háky. Háky provést z žárově pozinkované oceli, přišroubovat do horního líce krokví a opatřit 1x základovou reaktivní barvou na zinek a 2x krycí syntetickým nátěrem na kov v odstínu matném grafitovém. Kotevní pásek háku podložit separační vložkou z olověného pásu 50x5...400 mm a zakrýt ručně opracovanou břidlicí.
- P14 Nový lopatkový sněhový zachytač ze žárově pozinkované oceli, přišroubovaný do horního líce krokví, povrch opatřit 1x základovou reaktivní barvou na zinek a 2x krycím syntetickým nátěrem na kov v odstínu matném grafitovém. Kotevní pásek zachytáče podložit separační vložkou z olověného pásu 50x5...400 mm a zakrýt ručně opracovanou břidlicí.

Poznámka: Upravit údaje pro demontáž a likvidaci stávající střešní krytiny z azbestocementových šablon (nebezpečný odpad, možný zdroj karcinogenní kontaminace interiéru školy a okolí budovy) – viz Technická zpráva. Novou střešní krytinu pokládat podle směrnice Čechu klempířů, pokrývačů a tesařů z roku 2003.

Poznámka: Jestliže se v dokumentaci objevují odkazy na obchodní názvy firmy, specifická označení výrobků, materiálů, technologických postupů či celků a dodávek, které platí pro určitého podnikatele, společnost nebo jeho organizační složku, patenty na vynálezy, užité vzory, průmyslové vzory, ochranné známky nebo označení původu, vívem toho, že projektant nebyl jinak schopen popsat onu vymezenou část předmětu s použitím daných specifikací tak, aby byly dostatečně přesné a srozumitelné všem dodavatelům, jedná se o doporučená řešení (vymezení předpokládaného standardu) a v těchto případech se umožňuje v nabídkách použít i jiných, kvalitativně a technicky obdobných řešení.

Pro výškopisné zaměření byl zvolen výškový systém Balt po vyrovnání.

0 5m

 <div>SPOLUČNOST PRO REKONSTRUKCE PAMÁTEK SKRUPOVA 441/9 500 02 HRADEC KRÁLOVÉ mobil 775 777 810 e-mail: info@mireco.cz</div>	KRAJ PAROUČICKÝ ČÍSLO PARE	
	KATASTRÁLNÍ ÚZEMÍ LANŠKROUN 678929	
	OBJEDNATEL PAROUČICKÝ KRAJ, KOMENSKÉHO NÁMĚSTÍ 125, 532 11 PAROUČICE	
	AKCE GYMNAZIUM LANŠKROUN REKONSTRUKCE STŘECHY	
	STUPEŇ DSP+DPS	
AUTOR ING. PETR ROHLÍČEK	FORMÁT 10 x A4	
VED. PROJ.	MĚR. 1:50	
ZOD. PROJ. ING. JAN ČERNÝ	DATUM 11/2022	
KONTROLA ING. PETR ROHLÍČEK	PROF. VÝK.Č.	
SPOLUPRÁCE	ŘEZY C-C, D-D, E-E	
		D.1.1. 2.5

